

## 第 7 章 經濟學的研究範疇

### 一、選擇題

1. (a) 經濟學主要是處理下列哪一種概念？  
a. 稀少 b. 貧窮 c. 波動性 d. 變化
2. (d) 在市場經濟中，經濟行為是由下列何者所引導？  
a. 政府 b. 公司 c. 消費者 d. 價格
3. (b) 「一隻看不見的手」引導經濟行為的能力會被下列何者所阻礙？  
a. 企業國際化 b. 政府扭曲價格的政策活動 c. 市場競爭力的增加 d. 消費者品味的急遽變化
4. (c) 你為了得到一樣東西而需放棄的其他東西被認為是你的\_\_\_\_\_？  
a. 外部成本 b. 邊際成本 c. 機會成本 d. 直接成本
5. (d) 亞當•史密斯所出版的《國富論》(*The Wealth of Nations*)是在哪一年發表的？  
a. 1880 b. 1914 c. 1821 d. 1776
6. (b) 下列哪一樣東西最可能面對「稀少」的問題？  
a. 大洋中的水 b. 城市中的水 c. 森林中的木材 d. 空氣
7. (a) 「天下沒有白吃的午餐」這句話最能描述下列哪一種概念？  
a. 取捨(Tradeoff) b. 稀少(Scarcity) c. 生產力(Productivity) d. 公平性(Equity)
8. (b) 「天下沒有白吃的午餐」這個概念最能描述下列哪一種情況？  
a. 艾利克又窮又餓，卻找不到地方吃飯 b. 方思必須決定是接受調職離開家鄉而保住工作，還是拒絕調職留在家鄉而失去工作 c. 若想吹免費的冷氣，可以去逛百貨公司 d. 午餐在平日不容易找到免費的，但有節慶時可以

9. (a) 下列哪一項敘述是正確的？  
a.效率性的重點在於經濟派餅要如何做大；公平性的重點在於經濟派餅要如何切割 b.政府的政策可以兼顧公平性及效率性 c.只要經濟派餅繼續做大就可以解決「稀少」的問題 d.將社會現有的資源公平分配給每一成員就不會造成浪費
10. (b) 政府若立法要求企業必須編列預算減少二氧化碳的製造，則有可能造成下列何種現象？  
a.產品價格下降 b.廠商利潤減少 c.政府支出減少 d.以上皆非
11. (b) 下列哪一項屬於總體經濟學研究的範疇？  
a.整體面板產業正在評量是否應提早擴充產能 b.台灣的實質工資成長率長期低於亞洲鄰近國家 c.政府正在調查水泥業者是否有卡特爾行為 d.政府正在調查大陸進口的毛巾是否有傾銷事實
12. (a) 下列何者屬於規範經濟學研究的範疇？  
a.教育部不應將過去著重技術傳授的工專、商專、高職、高工都升格為大學 b.目前國內每年畢業的大學生已有供過於求的趨勢 c.近年來台灣大學生的平均素質有下滑的趨勢 d.墮胎率的提高與犯罪率的降低，兩者確有統計上的因果關係
13. (a) 累進所得稅率(progressive income tax rate)會導致下列何者發生？  
a.公平性增加，但效率性減少 b.公平性減少，但效率性增加 c.公平性和效率性都增加 d.公平性和效率性都減少
14. (c) 注重「公平性」會導致：  
a.最少的浪費 b.最高的品質 c.均等的分配 d.自尊的保障
15. (a) 由本章圖 1-1 所示的循環經濟流程圖可看出，生產要素的擁有者（提供者）是：  
a.家計單位 b.廠商 c.政府 d.以上皆是

## 二、問答題

1. 在美國，一般高中課程的設計已將經濟學納入選修課程，你認為這樣的設計有什麼意義？

**ANS：**

在這個「知識經濟」的時代裡，愈早有機會接觸「經濟學」的知識，愈能對現實經濟社會中的許多現象及概念多所瞭解。過去大學教育太過於著重專業知識的培養，使許多學文、理、工或教育的同學缺乏經濟學知識的接觸。美國一般高中課程將經濟學納入選修課程，必然增加了學生獲取經濟學知識的機會，並奠定日後跨入社會科學相關領域的基礎。

2. 從亞當·史密斯所提出的「一隻看不見的手」理論，你認為他是自由主義學派的經濟學家嗎？理由為何？

**ANS：**

亞當·史密斯提出「一隻看不見的手」理論，認為每個人理性地為自己所作的最好的經濟選擇，其實就是對整體經濟社會所作的最有利的選擇。根據此理論，個人的經濟選擇就好像被一隻看不見的手所引導，將資源作了對社會最好、最有效的配置。此理論隱含的意義就是主張自由放任、反對政府干預，因此亞當·史密斯乃是自由主義學派的經濟學家。

3. 何謂「機會成本」？請說明之。

**ANS：**

「機會成本」的正式定義是：次佳選擇的價值。如果某位大學畢業生第一份工作的薪水是每月 25,000 元，有人願意以 30,000 元的月薪來挖角，則其接受新工作的機會成本為 25,000 元。

4. 人類對於一項選擇所作的分析若具有意義，乃是因為此項選擇具備三個先決條件，請說明此三個先決條件。

**ANS：**

此三個先決條件為：(1)有限的資源；(2)資源有多種用途；(3)每一種用途有其各自的市價。

5. 不論是從個體面或總體面來說，人類主要的經濟問題包括哪些？

**ANS：**

人類主要的經濟問題包括：(1)生產什麼；(2)如何生產；(3)生產多少；(4)為誰生產；(5)失業及通貨膨脹；(6)經濟成長。

6. 請舉一例（如前述 H 先生的例子）說明人類在作一項選擇時，除了考慮客觀上的各項條件，還會納入主觀的評價。

**ANS：**

許多人在年輕時嚮往富裕的生活，等到真正富裕之後，卻未必享有貧窮時的快樂。因此，兩個不同的人面對同樣的選擇機會，作出的決策結果可能截然不同。這與各個人成長背景所造成對事物主觀的看法有關。例如，選擇作產業界的女強人或是鄉下某大學的教授，恐怕也是見仁見智。

7. 若一個經濟社會已呈現成長停滯或衰退的現象，你認為這對本國企業、外來資金及失業率會有什麼影響？

**ANS：**

若一個經濟社會已呈現成長停滯或衰退的情況，則會出現本國企業日漸外移、外來資金停止前來，而失業率也逐漸上升的現象。

8. 請說明實證經濟學和規範經濟學的差異何在？

**ANS：**

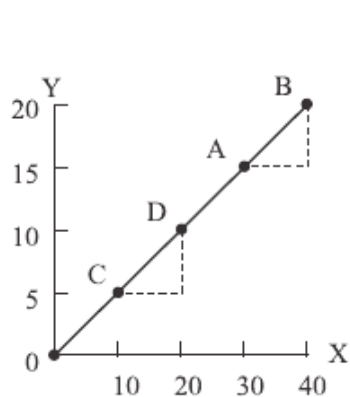
實證經濟學研究「What is」或「What will be」的問題，只陳述事實或因果關係，不談論好壞應否。規範經濟學研究「What should be」或「What ought to be」，是屬於對事情的一種價值判斷，而這種判斷無法靠資料或數據來加以驗證。

9. 請說明兩個變數 X 與 Y 之間可能有哪幾種關係？並圖示之。

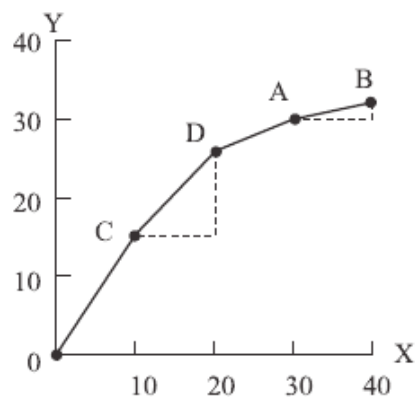
**ANS：**

兩個變數  $X$  與  $Y$  之間，可能有下列四種關係：

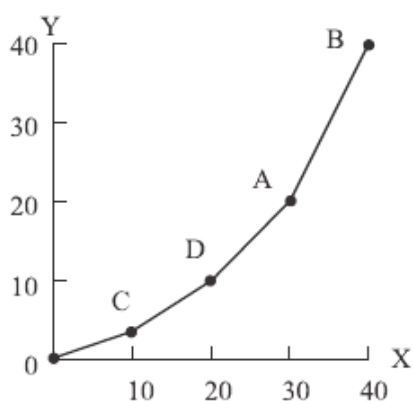
(1)  $X$  與  $Y$  之間呈正相關，圖形如圖(1)所示。



(a) 直線，且斜率不隨  $X$  增加而改變



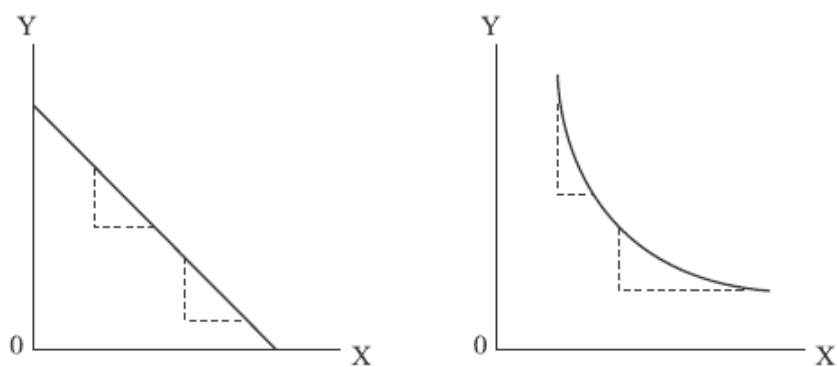
(b) 曲線，且斜率隨  $X$  增加而變小



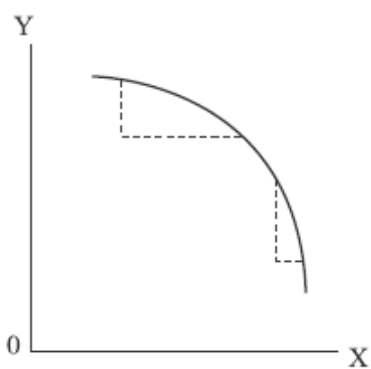
(c) 曲線，且斜率隨  $X$  增加而變大

圖(1)

(2)X 與 Y 之間呈負相關，圖形如圖(2)所示。



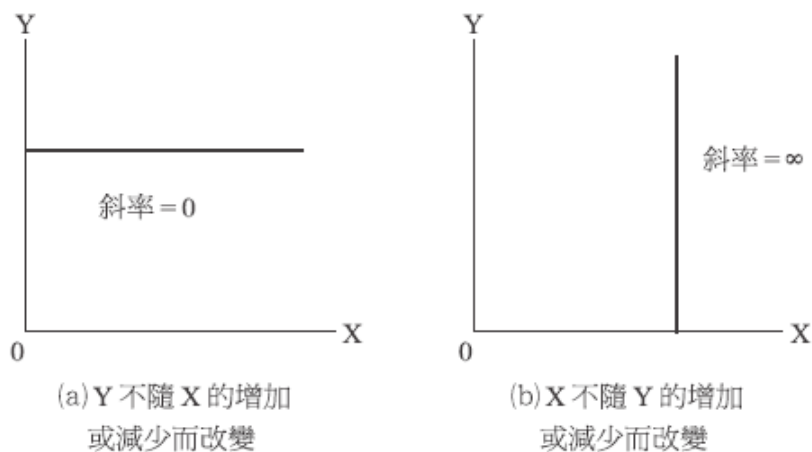
(a)直線，且斜率不隨 X 增加而改變 (b)曲線，且斜率隨 X 增加而變小



(c)曲線，且斜率隨 X 增加而變大

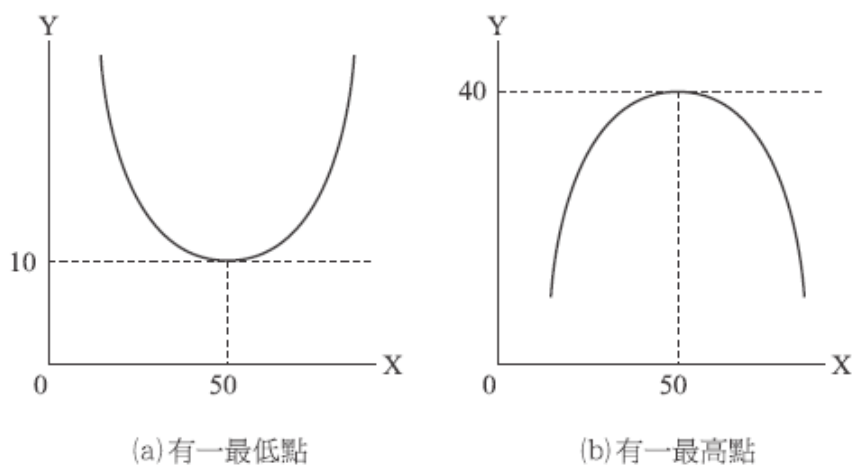
圖(2)

(3) X 與 Y 之間不相關，圖形如圖(3)所示。



圖(3)

(4) X 與 Y 之間有一最高點或最低點，圖形如圖(4)所示。



圖(4)

10. 當你在作一項選擇時，價格機能是唯一運作的力量嗎？或是你較重視一些其他的主觀評價標準，試說明之。

**ANS :**

價格機能並非總是唯一運作的力量。例如薪資高的工作未必總是比薪資低的工

作好，同事之間的相處融洽或工作場所的氣氛也是考慮的因素之一。

11. 達夫和飛鴻在美國求學，達夫下週有兩科重要考試而計畫本週末要守在圖書館裡，而飛鴻則想利用本週末到圖書館打工，預計可賺進 US\$100；但宿舍助理正在號召大家本週末去滑雪，達夫和飛鴻也想去試試滑雪的滋味，而且這次要去的人很多，料想將會相當好玩。此趟滑雪是週六一大早出發，週日晚上才回來；每人費用為 US\$300，請問：(a)達夫此趟滑雪的機會成本為何？(b)飛鴻此趟滑雪的機會成本為何？

**ANS :**

- (a) 達夫此趟滑雪的機會成本是→考試考得不好，全部經濟成本則為 US\$300+  
考試考得不好  
(b) 飛鴻此趟滑雪的機會成本是 US\$100→全部經濟成本則為 US\$400

12. 某些國家的政府經常需要在低失業率與低通貨膨脹率之間作取捨，對這些國家而言，維持低失業率的機會成本為何？而維持低通貨膨脹率的機會成本又為何？

**ANS :**

維持低失業率的機會成本是忍受高通貨膨脹率，而維持低通貨膨脹率的機會成本則是忍受高失業率。